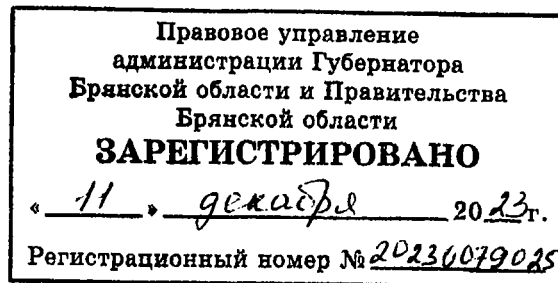


**УПРАВЛЕНИЕ ПО ОХРАНЕ И СОХРАНЕНИЮ ИСТОРИКО-КУЛЬТУРНОГО НАСЛЕДИЯ БРЯНСКОЙ ОБЛАСТИ****П Р И К А З**08.12. 2023 г.№ 2-1176

г. Брянск

Об утверждении границ территории, схемы границ территории и требований к осуществлению деятельности в границах территории объекта культурного наследия местного (муниципального) значения «Здание, в котором находился ревком», расположенного по адресу: Брянская область, Клинцовский район, г. Клинцы, ул. Октябрьская, д. 20



В целях обеспечения сохранности объекта культурного наследия и в соответствии со статьями 3, 3.1, 5, 5.1 и 33 Федерального закона от 25.06.2002 № 73-ФЗ «Об объектах культурного наследия (памятниках истории и культуры) народов Российской Федерации», а также руководствуясь приказом Министерства культуры Российской Федерации от 04.06.2015 № 1745 «Об утверждении требований к составлению проектов границ территорий объектов культурного наследия»

Приказываю:

1. Утвердить границы территории и схему границ территории объекта культурного наследия местного (муниципального) значения «Здание, в котором находился ревком», фактически расположенного по адресу: Брянская область, Клинцовский район г. Клинцы, ул. Октябрьская, д. 30, согласно приложению 1 к настоящему приказу.
2. Утвердить требования к осуществлению деятельности в границах территории объекта культурного наследия местного (муниципального) значения «Здание, в котором находился ревком» согласно приложению 2 к настоящему приказу.
3. Контроль за исполнением настоящего приказа возложить на Кочетову И.А., начальника отдела охраны объектов культурного наследия регионального и местного (муниципального) значения управления.

Начальник управления

К.В. Волков

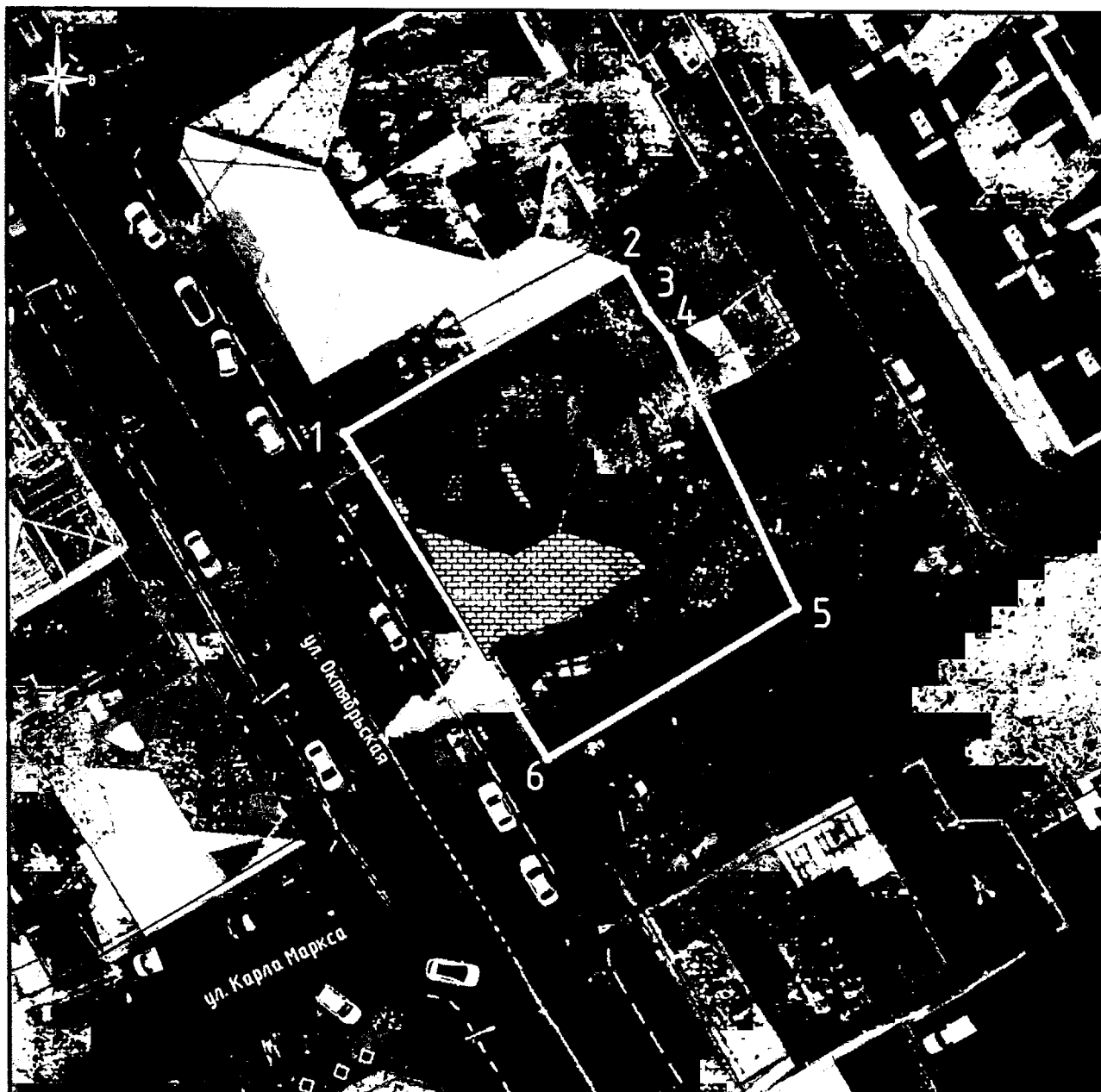
**Описание границ территории
объекта культурного наследия местного (муниципального) значения
«Здание, в котором находился ревком»,
фактически расположенного по адресу: Брянская область,
Клинцовский район г. Клинцы, ул. Октябрьская, д. 30**

Границы территории объекта зафиксированы поворотными точками, имеющими координаты, которые даны в системе координат «СК-32». Граница территории объекта «Здание, в котором находился ревком», фактически расположенного по адресу: Брянская область, Клинцовский район г. Клинцы, ул. Октябрьская, д. 30, устанавливается согласно карте (схеме), по линиям с точками поворота, обозначенными цифрами от «1» до «6».

Территория объекта культурного наследия «Здание, в котором находился ревком» от исходной точки «1» проходит:

- от точки 1 до точки 2: по границе пристройки здания с адресом ул. Октябрьская, д.32;
- от точки 2 до точки 4: по границе земельного участка с кадастровым 32:30:0020612:30;
- от точки 4 до точки 5: по границе здания бытового назначения и дворовой территории объекта;
- от точки 5 до точки 6: по границе земельного участка с кадастровым 32:30:0020612:30;
- от точки 6 до точки 1 по границе земель общего пользования (тротуар по ул. Октябрьская).

**Карта (схема) границ территории объекта культурного наследия
местного (муниципального) значения
«Здание, в котором находился ревком», фактически расположенного
по адресу: Брянская область, Клинцовский район г. Клинцы,
ул. Октябрьская, д. 30**



Используемые условные обозначения:

	объект культурного наследия местного (муниципального) значения "Здание, в котором находился ревком"
	граница территории объекта культурного наследия
	территория объекта культурного наследия
	границы земельных участков по сведениям ЕГРН
	поворотная точка границы территории объекта культурного наследия

**Перечень координат поворотных (характерных) точек
границ территории объекта культурного наследия
местного (муниципального) значения
«Здание, в котором находился ревком», фактически расположенного
по адресу: Брянская область, Клинцовский район г. Клинцы,
ул. Октябрьская, д. 30**

Граница территории Система координат «СК-32»		
1	434121.87	1233444.07
2	434118.41	1233445.97
3	434116.15	1233447.80
4	434093.45	1233458.44
5	434080.88	1233437.49
6	434108.15	1233420.57
1	434121.87	1233444.07

Требования
к осуществлению деятельности в границах территории объекта
культурного наследия местного (муниципального) значения
«Здание, в котором находился ревком»

1.1. На территории объекта культурного наследия разрешается:

- ведение хозяйственной деятельности, не противоречащей требованиям обеспечения сохранности объекта культурного наследия и позволяющей обеспечить функционирование объекта культурного наследия в современных условиях, в том числе:

- проведение работ по сохранению объекта культурного наследия и его отдельных элементов;

- сохранение и воссоздание историко-градостроительной среды объекта культурного наследия;

- установка памятников, монументов, памятных знаков и иной историко - культурной информации, относящейся к объекту культурного наследия;

- благоустройство территории, в том числе устройство ограждений, сооружений инженерной защиты объекта культурного наследия (водоотведения), плиточного и иного покрытия, наружного освещения;

- работы по озеленению территории, в том числе замена существующего озеленения на аллеи посадки деревьев с компактной кроной, не препятствующих визуальному восприятию объекта культурного наследия;

2.1. На территории объекта культурного наследия запрещается:

- строительство объектов капитального строительства и увеличение объемно-пространственных характеристик, существующих на территории памятника объектов капитального строительства;

- проведение земляных, строительных, мелиоративных и иных работ, за исключением работ по сохранению объекта культурного наследия или его отдельных элементов, сохранению историко-градостроительной или природной среды объекта культурного наследия;

- градостроительная, хозяйственная и иная деятельность, создающая угрозу повреждения, разрушения, уничтожения и изменения пространственных характеристик объекта культурного наследия;

- размещение рекламных конструкций, не связанных с функциональной деятельностью объекта и нарушающих визуальное восприятие объекта культурного наследия.